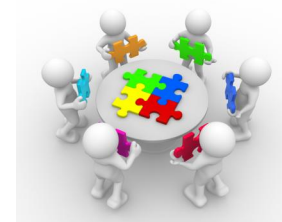


*Le port du masque auprès des jeunes  
enfants :  
Quel impact sur leur développement ?  
Comment adapter les pratiques ?*

Mulhouse

18 mai 2021

Marie Paule Thollon Behar – psychologue du développement, docteur en psychologie, formatrice petite enfance [www.petite-enfance-developpement.com](http://www.petite-enfance-developpement.com)



# *Introduction*

- Présentation d'une recherche: pourquoi et comment?
- Les observations de la communication et du langage

## **Echanges**

- Quels effets sur le développement de la communication et du langage?
- Question de méthodologie: le bébé de laboratoire et le bébé réel
- Quels apports pour la pratique?

En conclusion: adaptation? habituation? « Faire face »?

## **Echanges**

# Présentation d'une recherche: pourquoi et comment?

## **Pourquoi?**

- Une première étude sur les crèches prioritaires pendant le 1<sup>ier</sup> confinement (rapport: [www.petite-enfance-developpement.com](http://www.petite-enfance-developpement.com))
- Des observations étonnantes dans les crèches
- Une préoccupation pour la mise en place de la communication et du langage mais aussi pour les expressions émotionnelles et le sourire.

## **Comment?**

Un questionnaire diffusé par le site « les pros de la petite enfance »: 598 réponses.

# Le questionnaire

## Les réactions des enfants vis-à-vis du masque

*Nous nous interrogeons à la fois sur vos pratiques et sur les réactions que vous observez auprès des enfants. Merci d'avance pour votre collaboration!*

- Vous portez un masque opaque: quand?
- Si vous enlevez votre masque, à quel(s) moment(s) le faites-vous?
- Racontez-vous les observations que vous avez faites des réactions des enfants, lorsque vous avez le masque en précisant leur âge.
- Si vous l'enlevez de temps en temps, racontez-nous les observations que vous avez faites, lorsque vous enlevez le masque, en précisant l'âge de l'enfant ou des enfants.

# Le questionnaire

- Si vous utilisez des masques transparents, comment les enfants réagissent-ils une fois qu'ils sont habitués? Avez-vous remarqué des différences d'attitude par rapport aux masques opaques?
- Commentaires: si vous avez d'autres éléments à nous communiquer sur le port du masque.

**Remarque:** une recherche faite à partir des observations des professionnelles et non de recueil de données par les chercheurs.

# Les observations de la communication et du langage

- L'attention
- La compréhension
- La production

# Les observations de la communication et du langage

## L'attention

Avec le masque « *Ils ne sont pas du tout réceptifs, ils écoutent un peu puis passent à une autre activité* », « *La plupart des enfants réagissent moins lorsqu'on leur parle (1 an et demi - 2 ans et demi)* »

Sans le masque « *Beaucoup plus d'interactions avec les moins de 15 mois* », « *les échanges sont plus riches et plus longs* », « *lors du temps d'histoire ou pour le chant, je peux voir dans les yeux des enfants de la surprise, plus d'interactions et d'échanges* »

**Moins d'attention, moins d'interactions et moins de réciprocité dans les échanges avec le masque.**

Un impact sur l'entrée dans la structure dialogique du langage (proto conversation), dans la compréhension du monde, dans la culture.

# Les observations de la communication et du langage

## La compréhension:

- **Difficulté à comprendre les messages:** « *Plusieurs fois dans la journée, des enfants de deux ans et demi ne comprennent pas ce que je dis et me le signalent en disant "quoi ? " »*
- **Difficulté à comprendre les consignes** « *pour mettre des limites avec les plus grands c'est un peu plus délicat. J'ai l'impression de ne pas être entendu avec le masque... »*
- **Repérage de la personne qui parle:** « *Souvent, j'ai observé que quand il y a pas mal de bruit, les enfants cherchent du regard l'adulte masqué, qui parle... »*

Impact sur la **fonction illocutoire** du langage: dire, c'est aussi faire agir. Elle passe par l'intonation, les mots utilisés mais aussi par l'expression du visage entier.



# Les observations de la communication et du langage

## La production

- Moins de babillage avec le masque
- Moins de répétition de mots: « *Enfant de 2 ans qui regarde ma bouche lorsque je chante et bouge en même temps ses lèvres par mimétisme pour essayer de chanter comme moi* ». « *J'ai retiré mon masque, il a tout de suite regardé ma bouche, j'ai prononcé "escargot". J'ai vu qu'il observait attentivement les mouvements de mes lèvres. Il a tout de suite répété "escargot" en articulant, avec beaucoup plus d'aisance* ».

**Il ne suffit pas d'écouter parler, il faut aussi regarder parler.**

Impact sur l'imitation des mouvements des lèvres et donc sur la production globale.

# Les expressions sociales et émotionnelles

- Des enfants qui cherchent à arracher le masque
- Des difficultés pour reconnaître les professionnelles: reconnaissance des visages
- Des réactions de pleurs aux visages non masqués ou au contraire des sourires, des visages qui s'illuminent.

## **Le sourire**

⇒ Socialisation

⇒ induit un état affectif positif

Questions?

# Quels effets sur le développement de la communication et du langage, d'après les connaissances actuelles?

- Les compétences précoces pour traiter le langage: la différenciation des phonèmes, la spécialisation dans la langue maternelle, le rôle de la prosodie etc.

=> un enjeu dès la naissance

- La plasticité cérébrale: une réorganisation des synapses importantes

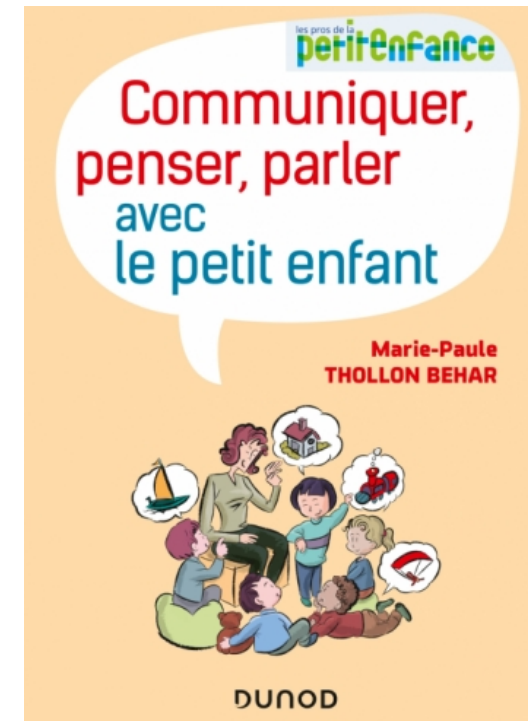
=> Récupération rapide des effets délétères?

- Les neurones miroirs

=> voir la bouche pour apprendre à parler

- Entrée dans la communication: le contact par le regard, l'attention conjointe, la communication gestuelle, le langage

=> une acquisition globale



# Question de méthodologie: le bébé de laboratoire et le bébé réel

En situation de laboratoire, toutes les variables sont contrôlées.

Port du masque: **photo ou vidéo** de personnes masquées ou non, représentation caricaturales



# Nécessité de recherches éthologiques - écologiques

- Écologique: sur le terrain
- Éthologique: observation des comportements des enfants en faisant varier les situations

Pour dépasser les limites de la transposition des résultats des recherches de laboratoire.

# Quels apports pour la pratique? La question de la qualité de l'accueil

- Une diminution du temps de comptines et de lecture: « *Nous lisons des histoires de moins en moins malheureusement* ».
- Mise en place de stratégies de communication: parler plus fort, accentuer les expressions du haut du visage. « *On assure grâce au timbre de voix et au regard* », « *Il faut souvent penser à utiliser ses yeux et sourcils pour exprimer ses émotions (surtout la colère)* »
- Individualiser les échanges plutôt que de s'adresser au groupe
- Se mettre à la hauteur de l'enfant pour lui parler (contact par le regard)
- Les masques transparents?

# Quels apports pour la pratique? La question de la qualité de l'accueil

- Lecture partagée en complément de la lecture collective
- Favoriser les petits groupes d'enfants quand c'est possible
- Conseiller aux parents d'être particulièrement disponibles aux échanges avec leur enfant: dialogues, autour du livre, des chansons.

Un risque important = creuser les inégalités sociales



# En conclusion: Adaptation, habituation, « faire face » ?

« Ils se sont bien adaptés » - « ils ont des compétences extraordinaires »

- Adaptation = modification de la façon d'agir et/ou de penser (équilibre entre assimilation et accommodation chez Piaget)
- Habituation = intégration d'un nouveau stimulus => apprentissage

Par contre, les professionnelles se sont adaptées en adaptant leurs pratiques

**Encore quelques temps avec le masque: observer finement les jeunes enfants et adapter ses pratiques**

Merci pour votre attention

Questions? Remarques? Témoignages?