

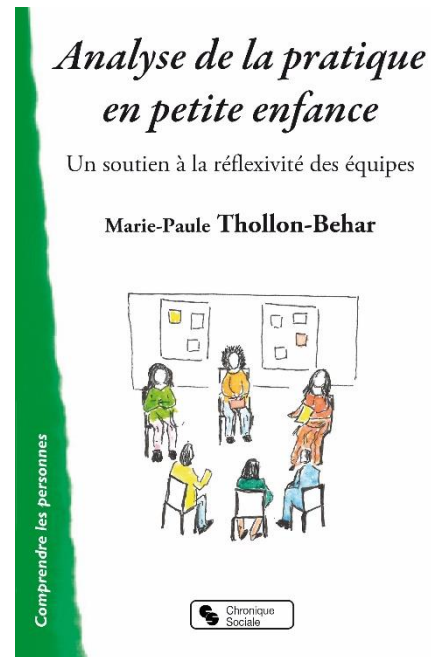
Mandelieu, le 25 janvier 2017

# OBSERVER ET PENSER LES PRATIQUES D'ACCUEIL DU JEUNE ENFANT

***L'ANALYSE DE LA PRATIQUE : UN TEMPS POUR  
PENSER ENSEMBLE***



- Réflexion conduite au sein d'une équipe de psychologue
- « Analyse de la pratique et petite enfance », Chronique Sociale, 2016



# L'origine de l'analyse de la pratique

- Les groupes Balint
- Le soutien au soutien: Lévine
- Les travaux sur les groupes: Anzieu, Kaes
- Une origine plutôt psychanalytique
- Aujourd'hui, une diversité d'approches

Analyse de la pratique/ groupe de parole, supervision, régulation ...  
des terminologies dues parfois à des contraintes de financement.

# Attentes de l'équipe, les objectifs de l'analyse de la pratique

## **Pour chaque participant**

- exprimer ses émotions en lien avec des situations difficiles ;
- mieux comprendre les situations professionnelles sur les différents plans : émotionnel, intellectuel, relationnel ;
- améliorer ses compétences dans l'accueil de l'enfant et de sa famille ;
- donner du sens aux pratiques ;
- retrouver du pouvoir sur son activité professionnelle, en la réfléchissant.

# Attentes de l'équipe, les objectifs de l'analyse de la pratique

## **Pour l'équipe**

- améliorer la cohérence des pratiques par une meilleure connaissance mutuelle, entre les membres de l'équipe ;
- améliorer la communication grâce aux échanges qui ont lieu pendant les séances ;
- contribuer à la réflexivité du groupe de professionnels ;
- faire le lien entre la réflexion et le projet d'établissement ;
- trouver des pistes d'amélioration pour les situations problématiques ;
- intégrer la démarche d'analyse de la pratique et la mettre en œuvre en dehors de la présence de l'intervenant pour conduire une réflexion autonome.

## Le cadre

- Cadre spatio-temporel: lieu, durée,
  - Où se déroulent les séances?
  - Combien de séances annuelles?
  - À quel moment de la journée?
  - Combien de temps avec le même intervenant?
- La composition du groupe
  - Qui participe?
  - L'analyse de la pratique est-elle obligatoire?
  - La direction peut-elle participer?
- Les règles de fonctionnement du groupe
  - Confidentialité
  - Non-jugement, respect de la parole de l'autre, bienveillance
  - Engagement

## L'intervenant et ses compétences

- Un intervenant extérieur à l'institution
- Un psychologue formé à la dynamique de groupe, à l'écoute et à l'accompagnement de la réflexion.
- Un animateur des échanges

# Le déroulement

- Retour sur la séance précédente puis choix de deux situations problèmes ou posant questions.
- Le temps du récit: à une ou plusieurs voix.
- Le temps de la recherche d'une compréhension: un exemple, l'entretien clinico-critique.
- Le temps de la définition de pistes de modification des pratiques: entretien avec les parents, mise en place d'un système de référence pour cet enfant, autre organisation autour du groupe des moyens
  - Mais l'analyse de la pratique n'est pas un lieu de décision, voir les réunions d'équipe



# A partir d'un exemple

L'équipe des Bisounours présente la situation de Anna, 2 ans et demi, accueillie depuis qu'elle est bébé à la crèche :

## **Le récit**

- elle mord les autres, les griffe, les tape ;
- elle refuse toutes les règles ;
- elle ne nous obéit pas ;
- quand on lui dit de s'asseoir sur la chaise pour réfléchir, elle se lève aussitôt et elle va refaire la même bêtise ;
- les parents sont séparés, on voit peu le papa ;
- sa maman sourit quand on lui explique ;
- les autres commencent à faire pareil ;
- on a tout essayé, rien ne fonctionne ;
- on n'en peut plus ;
- - etc.

Une explication toute trouvée: la séparation des parents...

# A partir d'un exemple

## Le questionnement

- Comment joue t-elle ? A quoi ? Avec qui ? A-t-elle des interactions avec les autres enfants, autre que les morsures et les gestes agressifs ?
- Comment vivez-vous cette situation?
- Elle n'est pas la seule à mordre. Comment les professionnelles expliquent – elles ces actes qu'elles qualifient elles-mêmes d'agressifs ? Y aurait-il des soucis dans l'équipe actuellement qui pourraient expliquer l'attitude des enfants?

## La compréhension

Anna comme d'autres enfants recherchent de l'attention, les gestes dits agressifs sont peut-être un moyen pour attirer l'attention de l'adulte

## La recherche de pistes de modification des pratiques

- Rencontrer les parents de Anna, pour voir comment cela se passe à la maison.
- Être attentive à elle mais aussi aux autres enfants du groupe.
- Poursuivre l'observation, « on en reparle la prochaine fois »

# L'évaluation de l'analyse de la pratique

- Une obligation aujourd'hui: faire la preuve de son utilité auprès des gestionnaires.
- Notre choix: se centrer sur les compétences
- Un outil = le questionnaire
  - Rempli à la fin de la dernière séance de l'année.
  - Une partie quantitative: noter de 1 à 10
  - Une partie qualitative: commentaires libres

# Les items du questionnaire

- Dans la relation avec l'enfant
  - améliorer mon accompagnement des enfants ,
  - améliorer mes compétences en observation,
  - être plus à l'écoute des besoins des enfants .
- Dans la relation avec les parents
  - être plus à l'aise dans la relation aux familles ,
  - mieux prendre en compte les besoins des familles ,
  - réfléchir à l'accompagnement à la parentalité

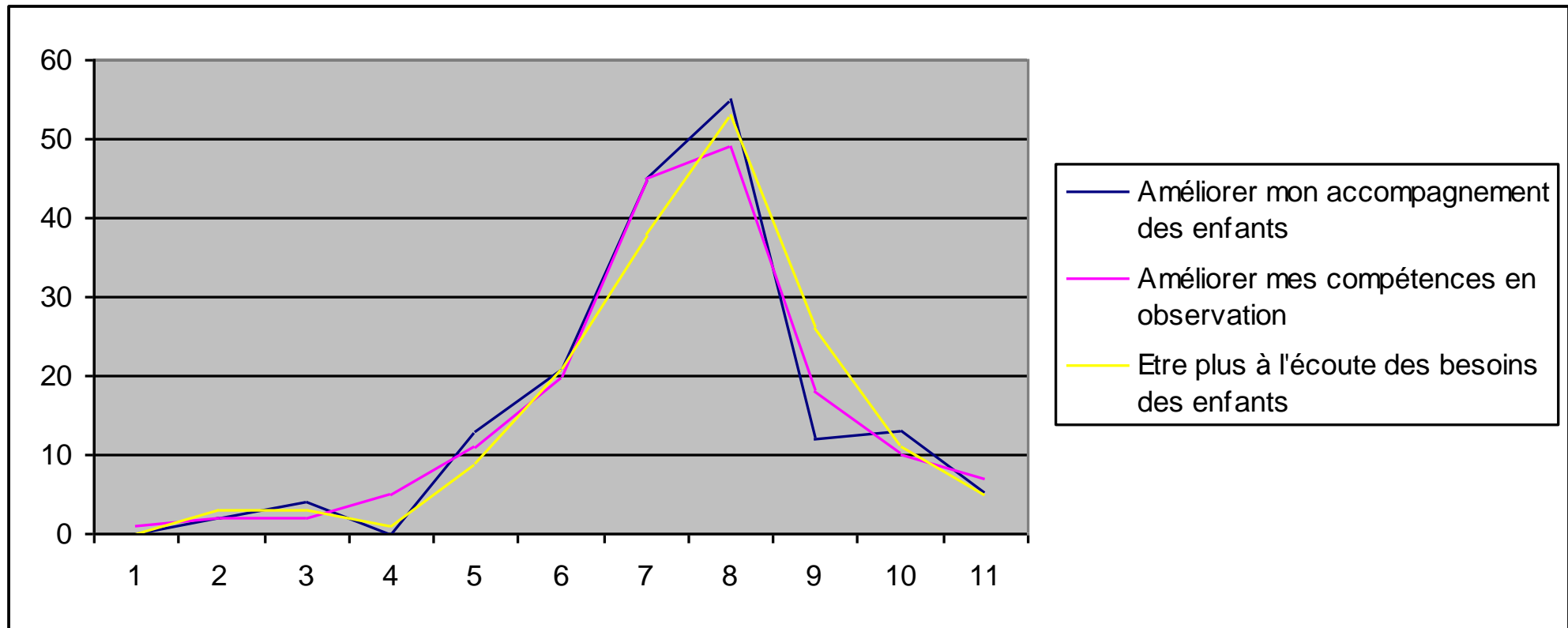
## Les items du questionnaire

- Dans les relations au sein de l'équipe:
  - améliorer mes relations de travail avec les collègues ,
  - faciliter la communication au sein de l'équipe
  - renforcer la cohérence dans les pratiques professionnelles .
- Par rapport à soi
  - renforcer le lien entre ma pratique et le projet d'établissement
  - évoquer les difficultés que je rencontre dans mon travail
  - exprimer mes émotions face à certaines situations professionnelles
  - trouver des pistes de réflexion ou d'action vis-à-vis des problèmes rencontrés
  - diminuer le stress ressenti pendant mon travail
  - valoriser ma pratique professionnelle ».

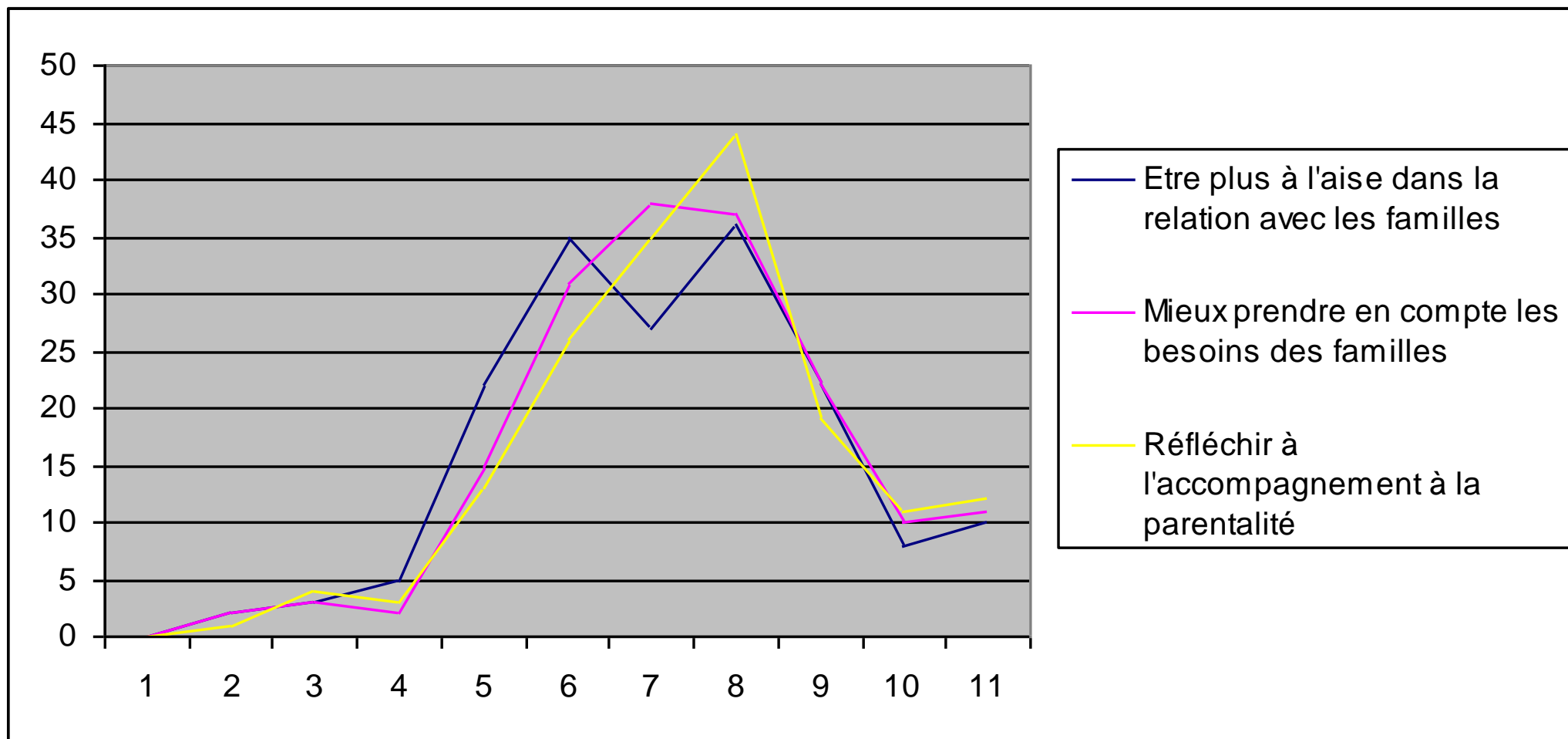
# Méthodologie de l'étude

- Analyse des évaluations de groupes (21 groupes pour un total de 170 participants) dans des structures publiques, associatives, privées à but lucratif, prises au hasard.
- Une analyse quantitative
- Une analyse qualitative

# Dans la relation à l'enfant

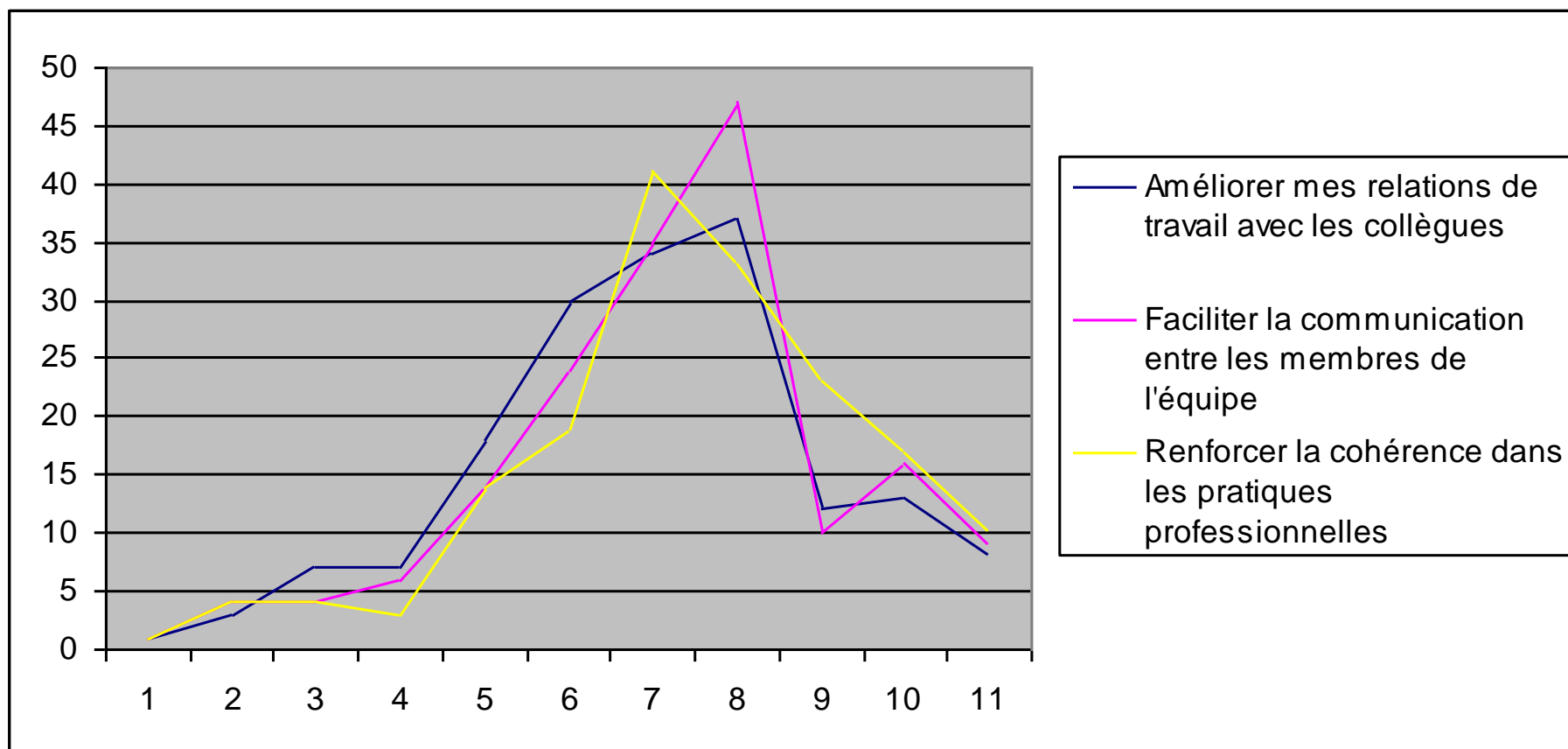


# Dans la relation aux parents

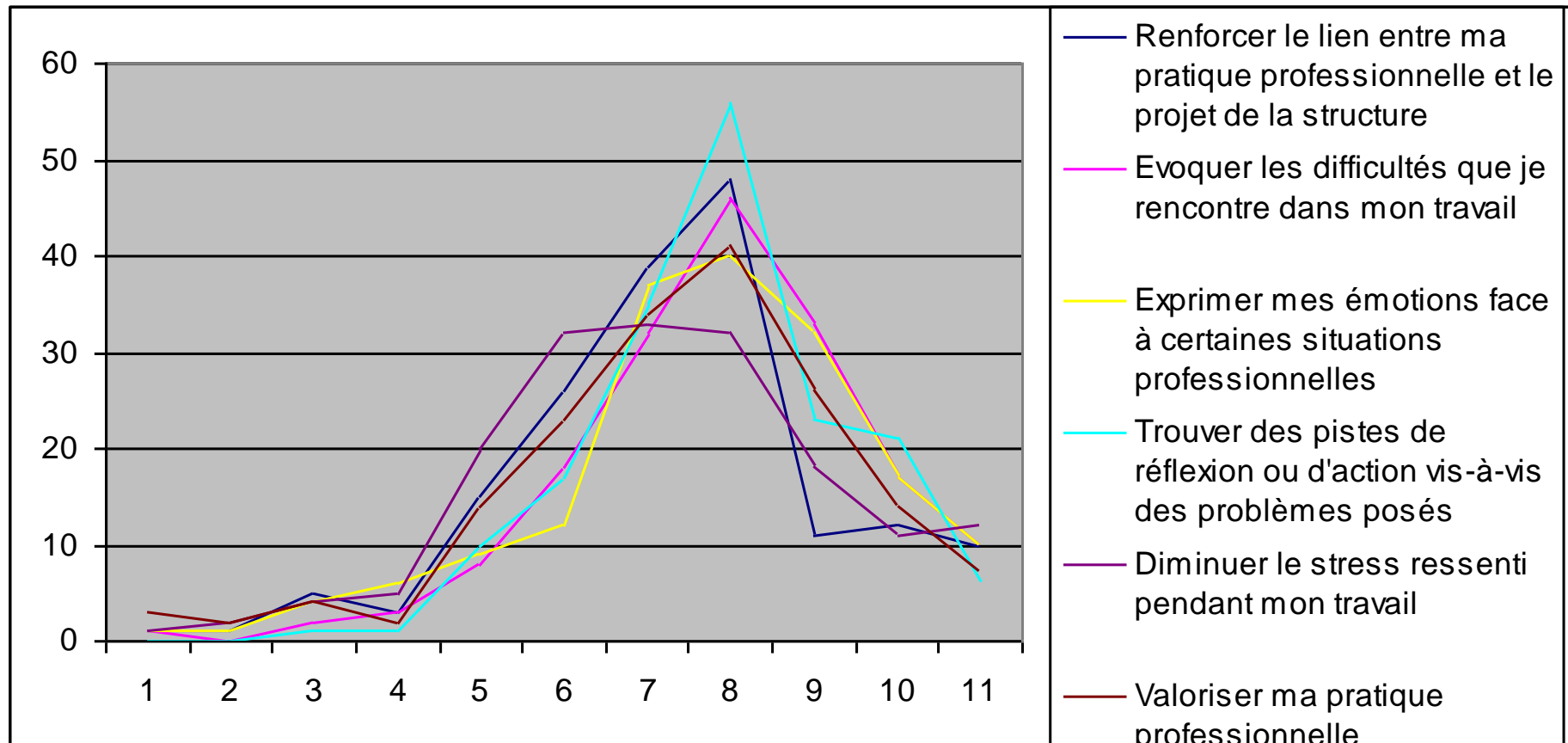




# Dans les relations au sein de l'équipe



# Par rapport à soi



# L'analyse qualitative

- « **pistes** » et « **solutions** » avoir des pistes d'amélioration  
59 occurrences
- « **Observation** » et « **écoute** »: dans le sens d'une amélioration de l'observation de l'enfant et de l'écoute des parents. 49 occurrences
- « **comprendre** » et « **compréhension** » : mieux comprendre les enfants, les parents, les collègues, les situations. 41 occurrences
- « **question** » et « **questionnement** »: remise en question des pratiques et question que l'on se pose sur une situation. 37 occurrences
- « **Réflexion** » et « **réfléchir** »: avoir du temps de réflexion mais aussi des pistes de réflexion. 33 occurrences

# En conclusion

- Une activité qui prouve son intérêt

Mais

- Les conditions nécessaires pour la mettre en œuvre = du temps suffisant.